

*Ricerca e Selezione
Qualità & Soluzioni
per voi!*



J-TEMP

J-Temp™
RESINA PROVVISORIA

STEP-BY-STEP

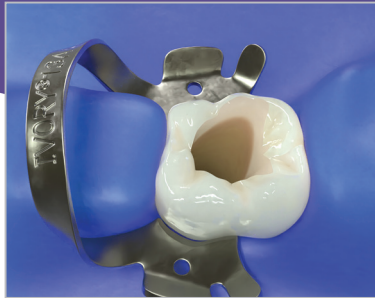


INDICAZIONI D'USO

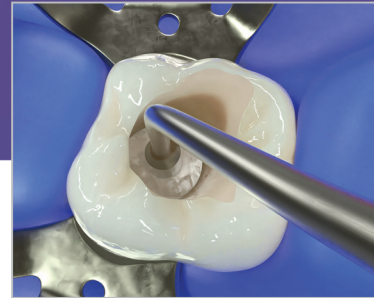


- Restauri provvisori (endodonzia, tecnica walking bleach, inlay/onlay, ricostruzione di cuspidi)
- Splintaggio implantare e resistenza alla distorsione del materiale da impronta
- Isolante e barriera per gli irriganti endodontici
- Bite ramps e rialzi occlusali in ortodonzia

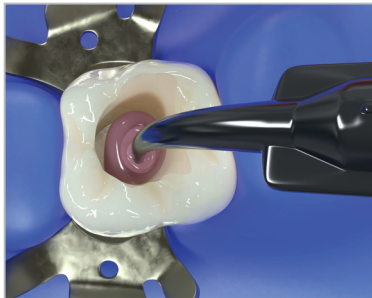
RESTAURI PROVVISORI: ENDODONZIA



1. Preparare il canale radicolare



2. Inserire del pellet di cotone (o un'altra barriera) per proteggere l'ingresso del canale radicolare



3. Applicare la resina provvisoria J-Temp™ in strati di 2-3 mm

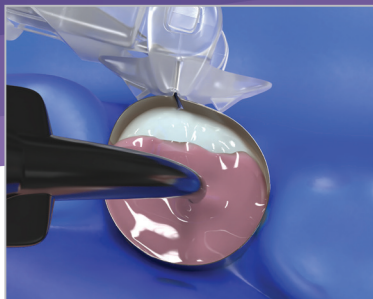


4. Fotopolimerizzare tra gli strati e utilizzare le frese per regolare l'occlusione

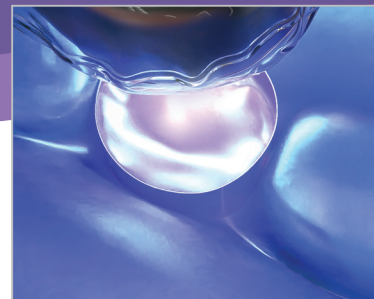
RESTAURI PROVVISORI: INLAY O ONLAY



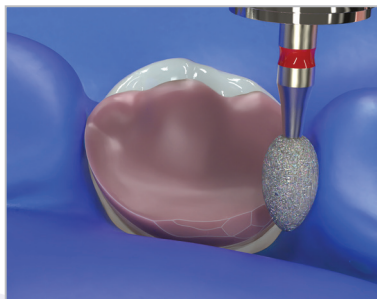
1. Dopo la preparazione, posizionare la matrice



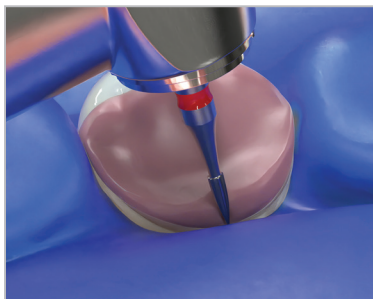
2. Applicare la resina provvisoria J-Temp™ in strati di 2-3 mm



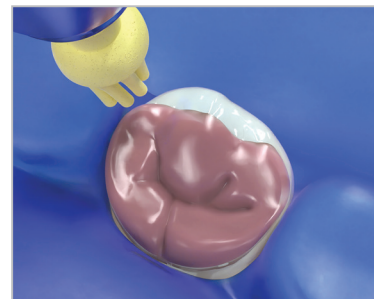
3. Fotopolimerizzare tra gli strati



4. Rimuovere la matrice e oliare e controllare l'occlusione per poi iniziare a modellare

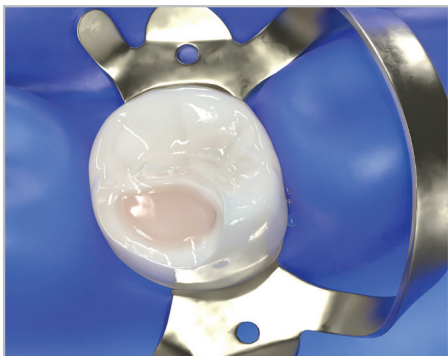


5. Utilizzare le frese per regolare l'occlusione



6. Lucidare e controllare l'occlusione

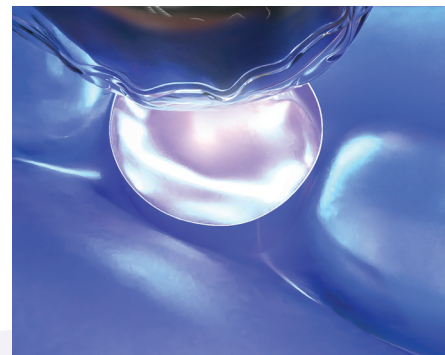
RESTAURI PROVVISORI: RICOSTRUZIONI DI CUSPIDI



1. Applicare la resina provvisoria J-Temp™ per ripristinare la struttura mancante del dente



2. Applicare la resina provvisoria J-Temp™ in strati di 2-3 mm



3. Fotopolimerizzare tra gli strati

BITE RAMPS E RIALZI OCCLUSALI IN ORTODONZIA



1. Mordenzare la superficie occlusale
o linguale del dente

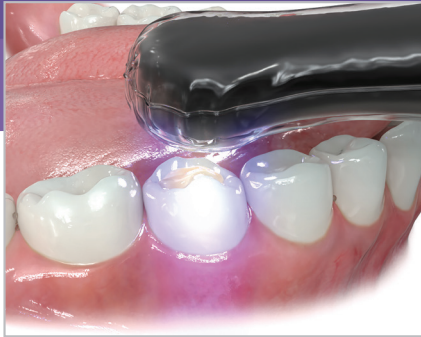


2. Risciacquare



3. Applicare l'adesivo ed assottigliare
con aria

CONTINUA 



4. Fotopolimerizzare



5. Applicare la resina provvisoria J-Temp™ in strati di 2-3 mm



6. Fotopolimerizzare tra gli strati



7. Utilizzando una fresa dentale, regolare altezza e forma desiderate

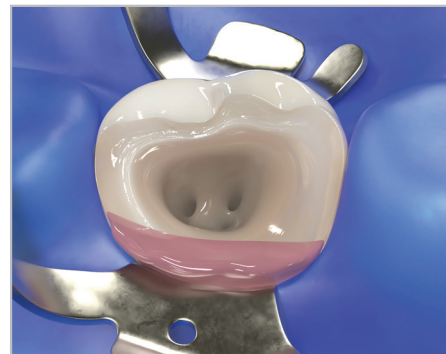
ISOLANTE E BARRIERA PER GLI IRRIGANTI ENDODONTICI



1. La diga di gomma non può essere applicata a causa di una struttura dentale insufficiente



2. Sostituire la struttura mancante del dente posizionando la resina provvisoria J-Temp™ in strati di 2-3 mm e fotopolimerizzare tra gli strati



3. Ora la diga di gomma può essere saldamente posizionata per fornire una barriera per gli irriganti

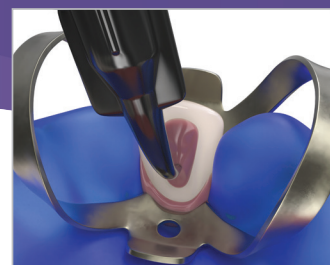
TECNICA WALKING BLEACH



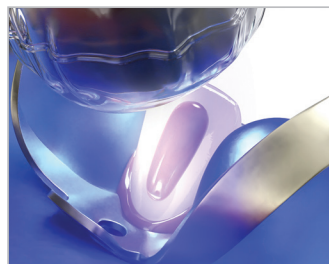
1. Valutare, preparare e sigillare la camera pulpare



2. Riempire la camera pulpare con il gel sbiancante, lasciando 3-5 mm di spazio per la resina provvisoria J-Temp™



3. Applicare la resina provvisoria J-Temp™ in strati di 2-3 mm



4. Fotopolimerizzare tra gli strati



5. La resina provvisoria J-Temp™ può essere rimossa e sostituita ad ogni eventuale appuntamento di sbiancamento dentale

NOTA: Assicurarsi di non posizionare il gel sbiancante sui margini, il gel sbiancante comprometterebbe la tenuta della resina provvisoria.

SPLINTAGGIO IMPLANTARE E RESISTENZA ALLA DISTORSIONE DEL MATERIALE DA IMPRONTA



1. Posizionare saldamente il filo interdentale tra le capette implantari (step facoltativo)



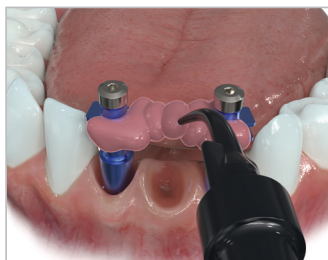
2. Applicare la resina provvisoria J-Temp™ in strati di 2-3 mm



3. Alternare i lati, lavorando dalle estremità verso il centro



4. Fotopolimerizzare tra gli strati



5. Il collegamento fra i due lati, dovrebbe essere il più piccolo possibile al fine di ridurre al minimo la contrazione

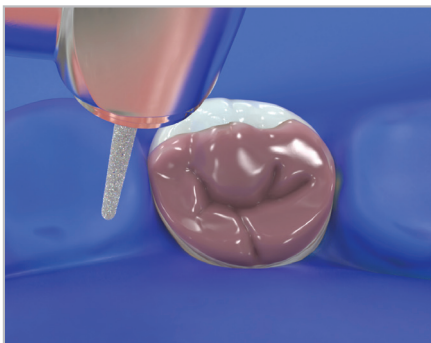


6. Fotopolimerizzare lo strato finale



7. Pronto per l'impronta

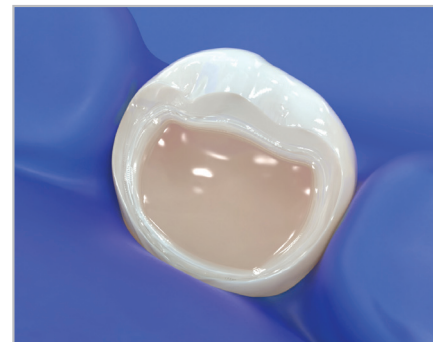
RIMOZIONE DELLA RESINA PROVVISORIA J-TEMP™



1. Rimuovere la maggior parte della resina provvisoria J-Temp™ con una fresa standard



2. È possibile rimuovere lo strato sottile rimanente di J-Temp™ con uno strumento manuale o con una fresa a bassa velocità



3. La resina provvisoria J-Temp™ sarà completamente rimossa quando il colore viola chiaro non sarà più visibile

GRAZIE PER AVER SCELTO

J-Temp™

RESINA PROVVISORIA



IVAN ILIC' S.r.l.

Via L. Muratori, 46/11 - 20135 Milano (Italy)

TEL: +39 02 36512990 | FAX: +39 02 55016646

www.ilicdental.com | ilic@ilicdental.com